



INTERROGAZIONE ALL'AMMINISTRAZIONE COMUNALE

Oggetto: criticità e richieste dei cittadini della frazione di Valleandona – elenco consegnato in data 26 febbraio 2026 e stato di attuazione degli interventi

PREMESSO CHE

- le criticità e le richieste oggetto della presente interrogazione derivano da un'assemblea pubblica tenutasi nella frazione di Valleandona, ampiamente partecipata dai cittadini residenti e caratterizzata da un confronto articolato, documentato e condiviso sulle principali problematiche che interessano il territorio;
 - nel corso dell'incontro sono state raccolte osservazioni puntuali riguardanti infrastrutture, sicurezza, servizi pubblici, manutenzione urbana e valorizzazione del patrimonio ambientale e turistico della frazione;
 - in data 26 febbraio 2026, tali istanze sono state formalmente consegnate alla Giunta comunale nel corso di un incontro pubblico svoltosi a CASABIANCA, con la finalità di consentire una presa in carico istituzionale e l'inserimento delle stesse in una programmazione organica degli interventi;
 - le medesime segnalazioni sono state trasmesse anche ai Consiglieri di opposizione, che ne hanno preso visione e valutato la rilevanza generale per il territorio;
-

CONSIDERATO CHE

- le segnalazioni ricevute evidenziano una situazione complessiva di criticità diffusa e stratificata nel tempo, che interessa più ambiti della vita della frazione, come di seguito articolato:
-

LAVORI PUBBLICI E INFRASTRUTTURE

- la rete idrica secondaria presenta frequenti rotture e disservizi, in particolare nei punti di innesto con la nuova condotta principale, evidenziando criticità strutturali non completamente risolte;
 - è stata inoltre segnalata una rottura della condotta fognaria lungo la viabilità principale dell'abitato, con conseguente cedimento del piano stradale e progressiva erosione del margine della carreggiata, con potenziale rischio per la pubblica incolumità; (si tratta di un cedimento all'altezza del n. 5 della strada da Valleandona alla Provinciale 10)
 - Cedimento dell'asfalto in Via Serale n. 28
 - in località Cravera permangono incertezze sui tempi di conclusione dei lavori relativi al ponticello e sulle modalità di ripristino definitivo della viabilità interessata;
-

SICUREZZA STRADALE – VELOCITÀ

- lungo l'asse viario che collega la strada statale a Montegrosso Cinaglio si registrano frequenti episodi di velocità non compatibile con il contesto stradale;
- analoghe criticità si riscontrano nel concentrico di Valleandona, dove la circolazione veicolare attraversa un'area densamente abitata e caratterizzata dalla presenza di pedoni;
- nel tratto tra la piazza e il bivio per la Collina del Castello, l'assenza di marciapiedi adeguati obbliga i pedoni a transitare sulla carreggiata, con evidenti condizioni di rischio;
- situazioni analoghe si riscontrano in Via Lascaris e Via Serale, strade caratterizzate da ridotte sezioni e non idonee al traffico di attraversamento;
- i cittadini hanno avanzato richieste puntuali di intervento, tra cui:
 - installazione di dissuasori fisici di velocità (dossi rallentatori) in punti concordati;
 - introduzione di limiti di velocità a 30 km/h nelle aree abitate;
 - attivazione di controlli con dispositivi mobili di rilevazione della velocità (autovelox);
 - realizzazione di un marciapiede della Piazza in direzione della Provinciale 10
- la manutenzione del marciapiede già esistente dalla Piazza in direzione di Montegrosso Cinaglio

SICUREZZA STRADALE – MANUTENZIONE

- il manto stradale presenta diffusi fenomeni di degrado, con buche, cedimenti e fessurazioni in diversi tratti della viabilità comunale e secondaria, tra cui:
 - tratto piazzale discarica – abitato di Vallemanina;
 - bivio Casabianca – Trattoria Rioscone;
 - località Cravera;
- si rilevano inoltre cedimenti anche su tratti recentemente asfaltati, presumibilmente correlati agli interventi sulla rete acquedottistica;
- si segnalano ulteriori criticità legate a:
 - smottamenti ai margini della carreggiata; sul più grave il Comune sta già intervenendo (strada da Cimitero di Valleandona a Casabianca), ma rispetto a tale problema occorrerebbe incanalare con fosso l'acqua proveniente dalla collina, rifacendo un fosso
 - insufficiente pulizia dei fossi con conseguenti episodi di allagamento;
 - carenze nel piano di gestione antigelo;
 - segnaletica verticale danneggiata o non visibile e specchi stradali deteriorati (in particolare in Via Lascaris);

CIMITERO

- presso il cimitero di Valleandona sono stati segnalati cedimenti localizzati della muratura perimetrale, fenomeni che, se non affrontati tempestivamente, possono determinare un progressivo aggravamento strutturale e conseguenti rischi per la sicurezza e la conservazione del manufatto;

- alcune edicole funerarie comunali risultano in condizioni di evidente degrado manutentivo e necessitano di interventi straordinari di ripristino e messa in sicurezza;
- risulta inoltre necessario chiarire la disponibilità attuale e prospettica dei loculi, anche in relazione all'andamento demografico della frazione e alle future esigenze di sepoltura;

SICUREZZA GENERALE

- presso il cimitero il sistema di videosorveglianza risulta non adeguatamente efficace, non coprendo l'intera area del parcheggio, dove si sono verificati episodi di furto;
 - la telecamera installata presso l'ex scuola non risulta attualmente utilizzata in modo funzionale e si propone una sua ricollocazione nella piazza della frazione, al fine di garantire maggiore copertura delle principali vie di accesso (Via Lascaris e Via Serale);
-

DECORO URBANO E PIAZZA

- la piazza di Valleandona, che rappresenta il principale spazio pubblico e punto di aggregazione della frazione, versa in condizioni non adeguate al ruolo che dovrebbe svolgere;
 - si rilevano in particolare:
 - panchine deteriorate e non decorose;
 - bacheca pubblica in stato di abbandono;
 - arredi urbani disomogenei e non coerenti;
 - la piazza costituisce inoltre un nodo viario strategico e punto di fermata del trasporto scolastico, con criticità legate alla sicurezza e alla gestione degli spazi;
 - si segnalano inoltre:
 - staccionata del parcheggio superiore parzialmente crollata;
 - segnaletica delle fermate scolastiche deteriorata o mal posizionata;

 - si rende pertanto necessario un intervento organico di riqualificazione della piazza e del concentrico, finalizzato al miglioramento del decoro, della sicurezza e della funzionalità complessiva dell'area;
-

GESTIONE RIFIUTI E AMBIENTE

- nelle aree boschive e periferiche della frazione e della località Cravera si registrano fenomeni ricorrenti di abbandono rifiuti, spesso reiterati nel tempo e già segnalati;
- tali fenomeni risultano non sufficientemente contrastati, nonostante l'impatto ambientale e paesaggistico rilevante;
- i cittadini evidenziano inoltre una percezione di squilibrio tra il costo del servizio TARI e la qualità dei servizi effettivamente erogati nelle frazioni;

si richiedono interventi concreti, tra cui:

- incremento della frequenza di pulizia e spazzamento;
 - svuotamento regolare dei cestini;
 - introduzione di sistemi di controllo (fototrappole);
 - valutazione di servizi innovativi quali stazione ecologica mobile;
-

PIANIFICAZIONE URBANISTICA (PRGC)

- sono state formulate osservazioni in merito alla localizzazione delle aree destinate a parcheggio, ritenute non pienamente coerenti con le esigenze funzionali della frazione;
- è stata inoltre avanzata la proposta di realizzazione di una viabilità alternativa (by-pass) per il traffico di attraversamento, con collegamento tra l'area del cimitero e la zona limitrofa alla proprietà parrocchiale;

tale intervento è ritenuto strategico, in quanto consentirebbe:

- la riduzione del traffico nel concentrico;
- l'alleggerimento della pressione veicolare su Via Lascaris, Via Serale e sulla piazza;
- un significativo miglioramento della sicurezza stradale;
- una riqualificazione complessiva del centro abitato;

si richiede pertanto una valutazione prioritaria nell'ambito degli strumenti urbanistici comunali;

CONSIDERATO INOLTRE CHE

- a fronte del quadro sopra descritto e formalmente consegnato all'Amministrazione, ad oggi risulta avviato esclusivamente un intervento relativo al consolidamento di una frana;
-

CONSIDERATO ALTRESÌ CHE

nel territorio della frazione è presente una struttura realizzata nell'ambito di un progetto avviato nel 2004 con finanziamento regionale, caratterizzata dall'utilizzo di materiali e tecniche costruttive locali (legno e mattone crudo) e da una rilevante valenza formativa, con il coinvolgimento di istituti tecnici superiori di Asti e la supervisione del Politecnico di Torino;

- l'esperienza ha incluso attività laboratoriali con studenti e Guardia Parco per la produzione dei materiali in loco, configurando un esempio significativo di didattica territoriale e sostenibile;
- la struttura, pur necessitando di limitati interventi di completamento interno ed esterno, risulta idonea a svolgere le funzioni originariamente previste di centro di accoglienza, punto informativo e presidio di promozione territoriale;
- la medesima è collocata in posizione strategica in prossimità del parcheggio denominato "della balena", con installazione dell'artista Nicola Salvatore, e rappresenta uno dei principali accessi alla rete sentieristica locale;
- tuttavia, sia la struttura sia il parcheggio non risultano mai entrati pienamente in funzione;

- la rete sentieristica, sviluppata grazie a finanziamenti GAL e del Distretto Paleontologico e con il supporto del CAI e delle associazioni di Nordic Walking, costituisce un'infrastruttura di rilevanza sovracomunale, anche per la presenza di percorsi certificati e inseriti in circuiti strutturati;
 - attualmente i pullman turistici diretti agli affioramenti di Valle Botto transitano su viabilità non adeguata e sostano sulla carreggiata, con evidenti criticità di sicurezza e gestione dei flussi;
 - i contratti relativi al transito sulle strade vicinali risultano scaduti da oltre vent'anni, pur in presenza di finanziamenti regionali destinati alla loro manutenzione;
 - permangono criticità nella gestione e manutenzione di tali infrastrutture, rispetto alle quali non risulta un'effettiva presa in carico da parte dell'Ente Parchi;
 - risulta inoltre non definito il futuro dell'edificio ex scuola, attualmente sede territoriale dell'Ente Parchi, in caso di eventuale dismissione o riorganizzazione delle funzioni;
-

SI INTERROGA L'AMMINISTRAZIONE PER CONOSCERE:

- se l'elenco delle criticità consegnato in data 26 febbraio 2026 sia stato formalmente acquisito agli atti;
- quali valutazioni siano state effettuate su ciascuna delle problematiche segnalate;
- se sia stato predisposto un cronoprogramma dettagliato degli interventi con priorità definite;
- quali interventi risultino ad oggi programmati, finanziati o avviati;
- per quali motivi non si sia intervenuti su criticità con profili di urgenza e sicurezza pubblica;
- quali azioni si intendano intraprendere per la riqualificazione della piazza e del concentrico;
- se l'Amministrazione intenda fornire un riscontro pubblico e trasparente ai cittadini;
- quali siano i tempi previsti per l'attuazione delle richieste;
- per quali motivi il progetto del 2004 (fabbricato e parcheggio "della balena") non sia mai stato pienamente attivato;
- se esista un piano di valorizzazione e gestione della struttura;
- se siano previsti interventi per la gestione del traffico turistico e dei pullman;
- quale sia lo stato dei contratti delle strade vicinali e delle relative manutenzioni;
- quali iniziative si intendano assumere nei confronti dell'Ente Parchi;
- quale sia il destino dell'ex scuola;
- se si intenda garantirne una funzione pubblica;
- se esista una strategia complessiva di valorizzazione turistica, ambientale e territoriale dell'area.

Asti 14/04/2026

Mario Malandrone

Vittoria Briccarello

Gianfranco Miroglio

Mauro Bosia

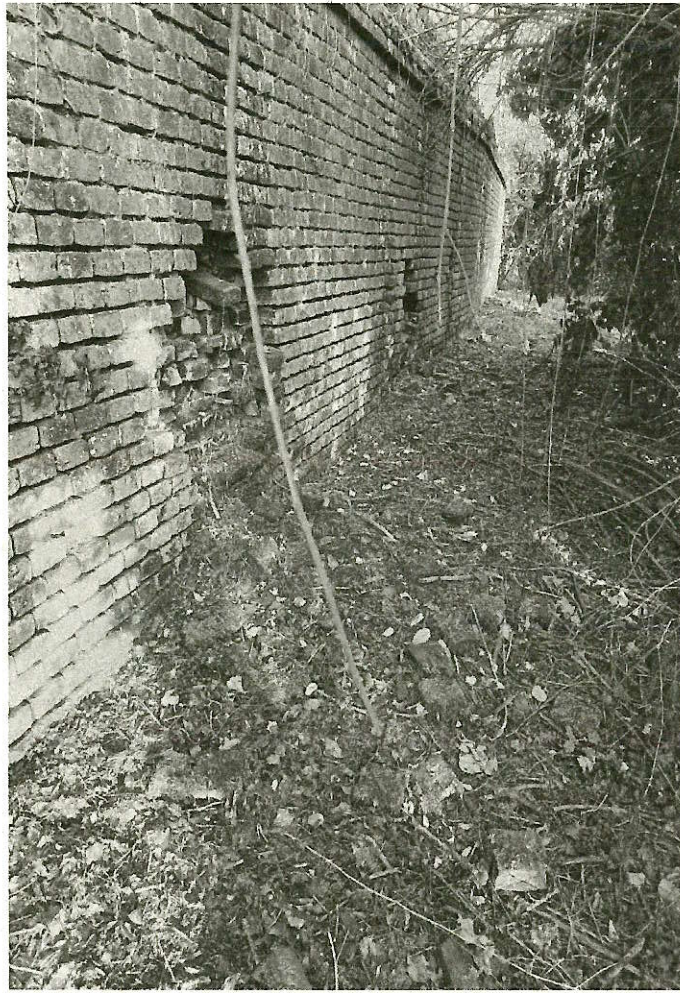


Foto 1

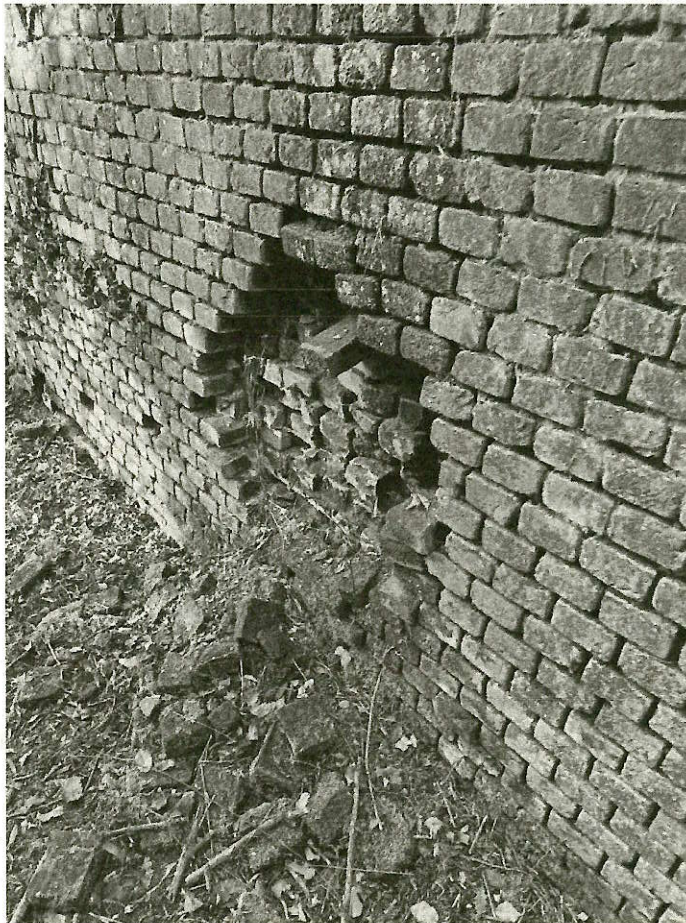


Foto 2



Foto 3



Foto 4



Foto 5



Foto 6



Foto 7



Foto 8

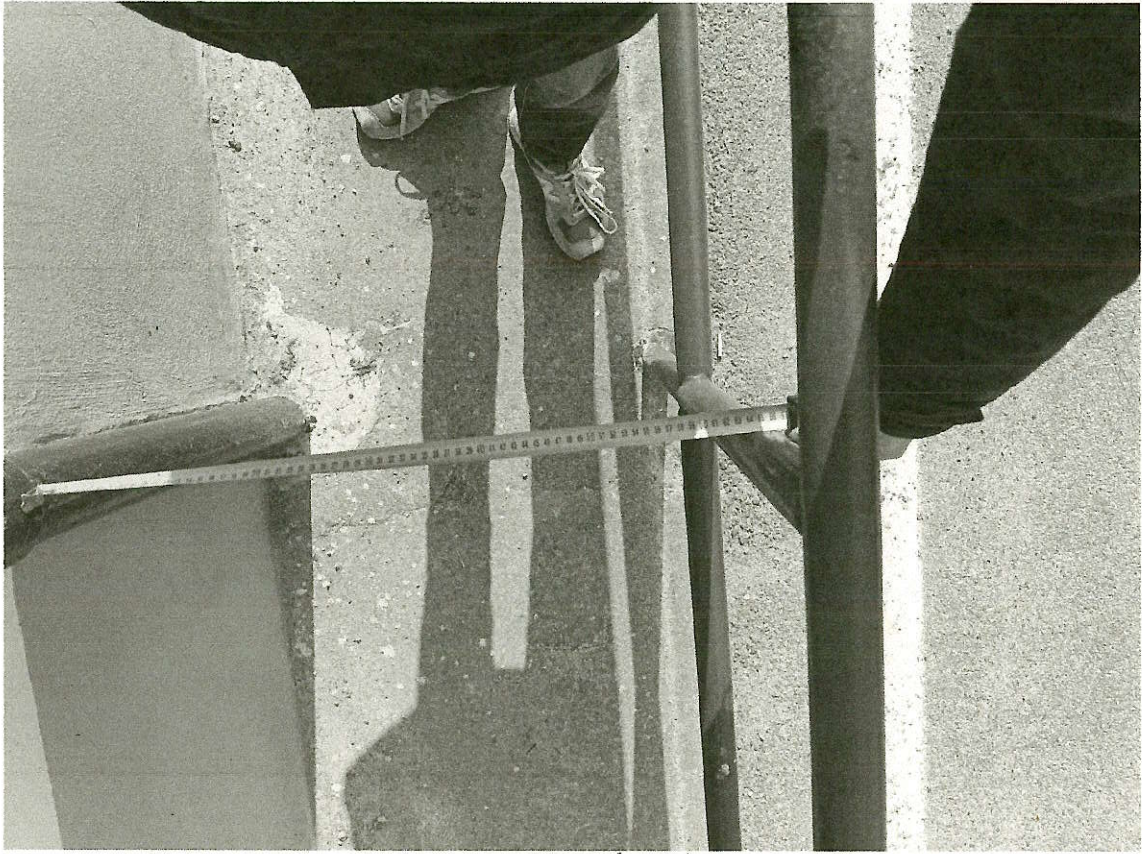


Foto 9



Foto 10

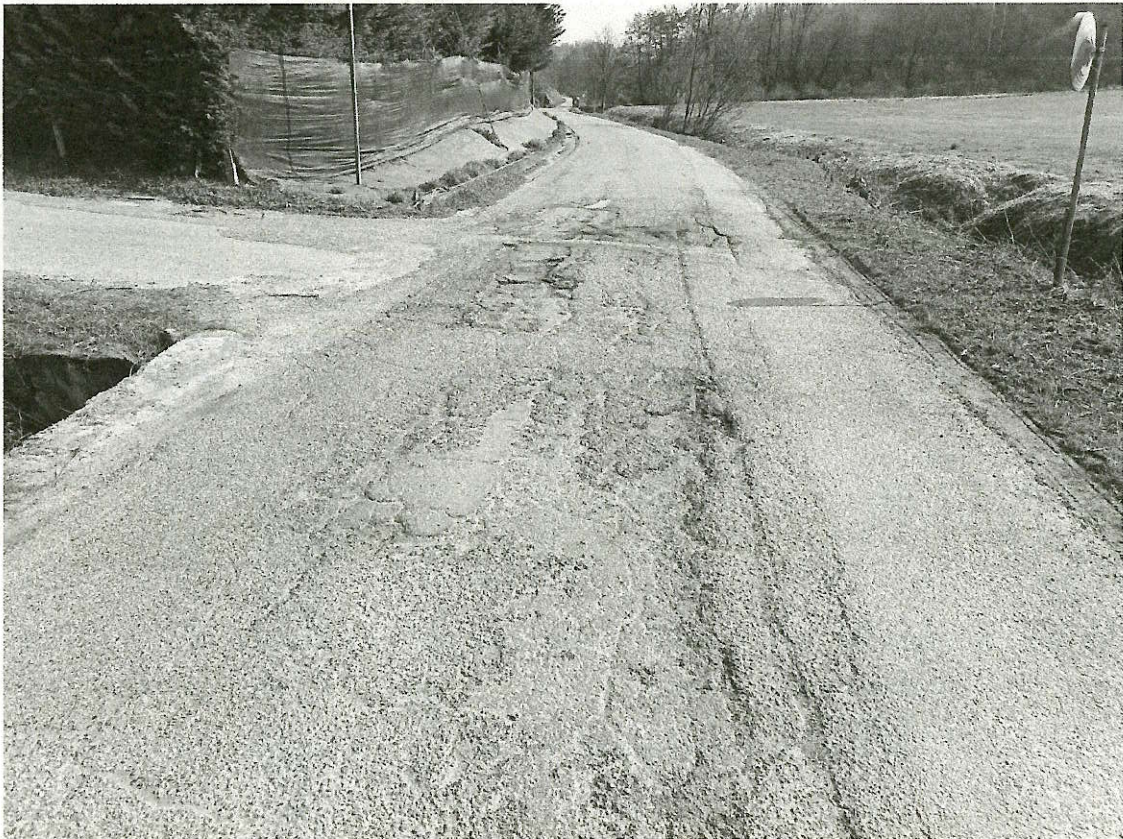


Foto 11



Foto 12



Foto 13



Foto 14

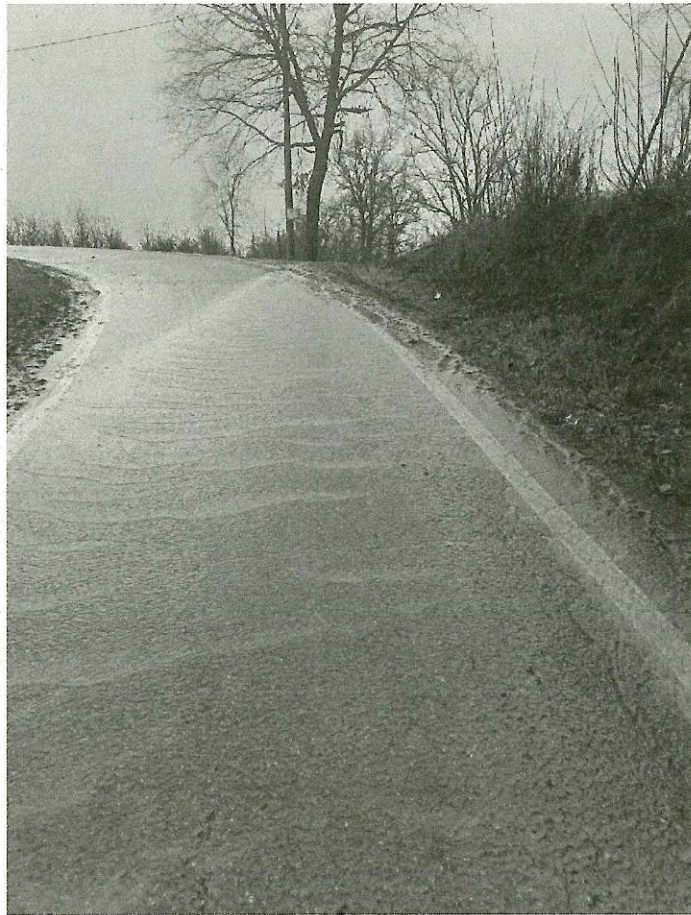


Foto 15



Foto 16



Foto 17



Foto 18



Foto 19



Foto 20



Foto 21



Foto 22



Foto 23



Foto 24



Foto 25

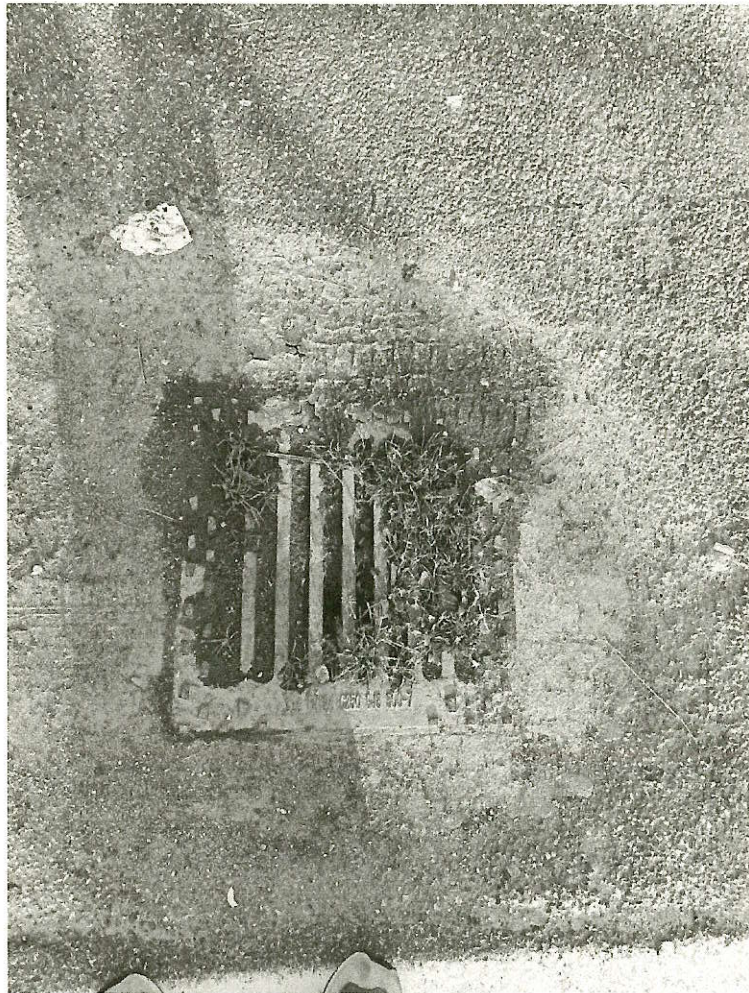


Foto 26

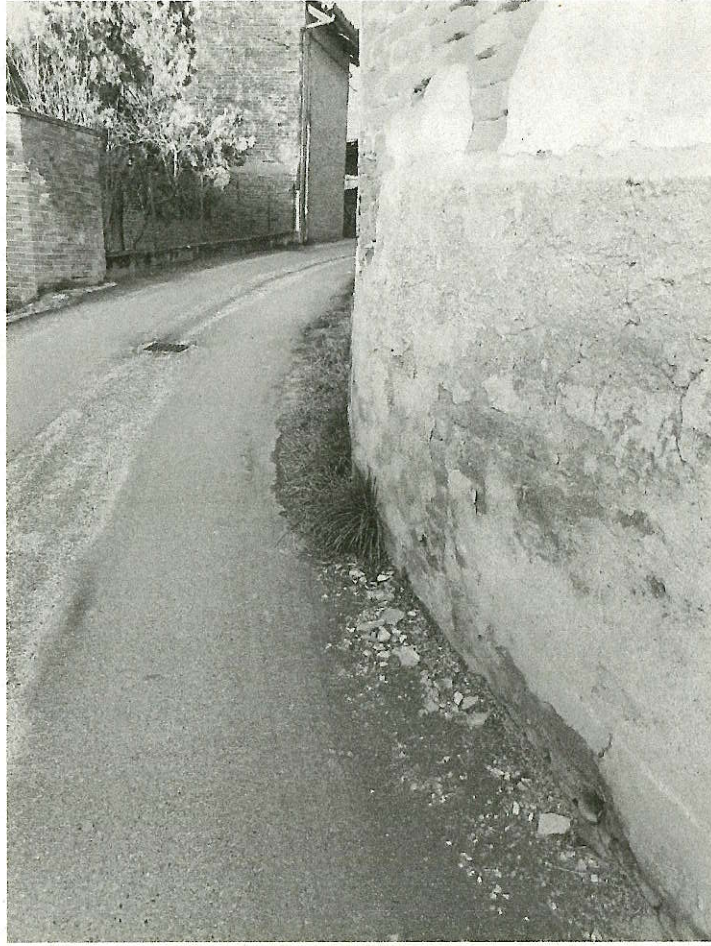


Foto 27

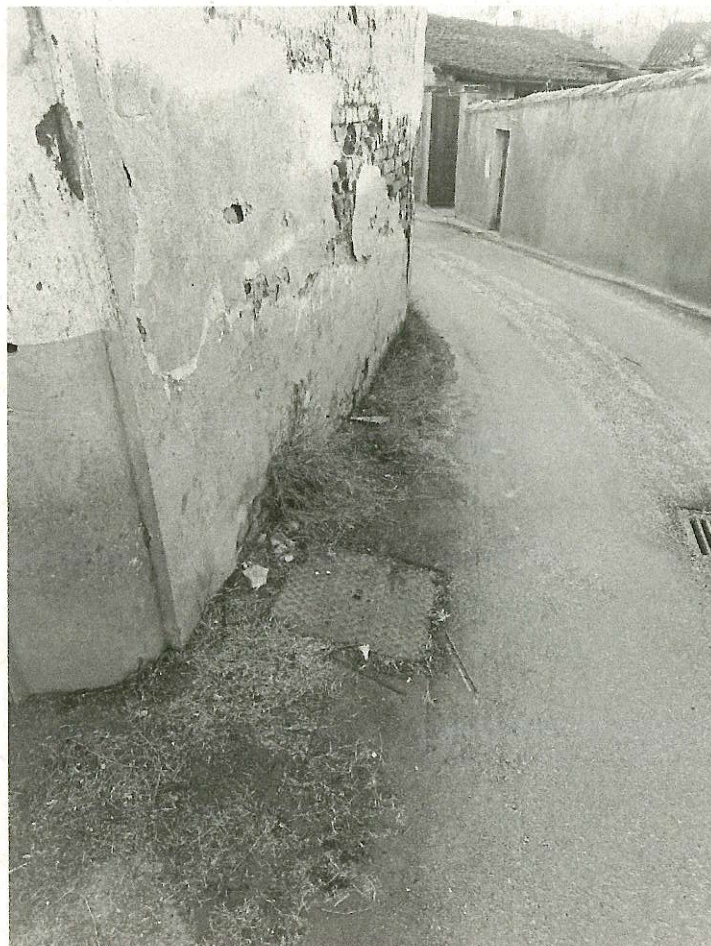


Foto 28



Foto 29



Foto 30



Foto 31



Foto 32

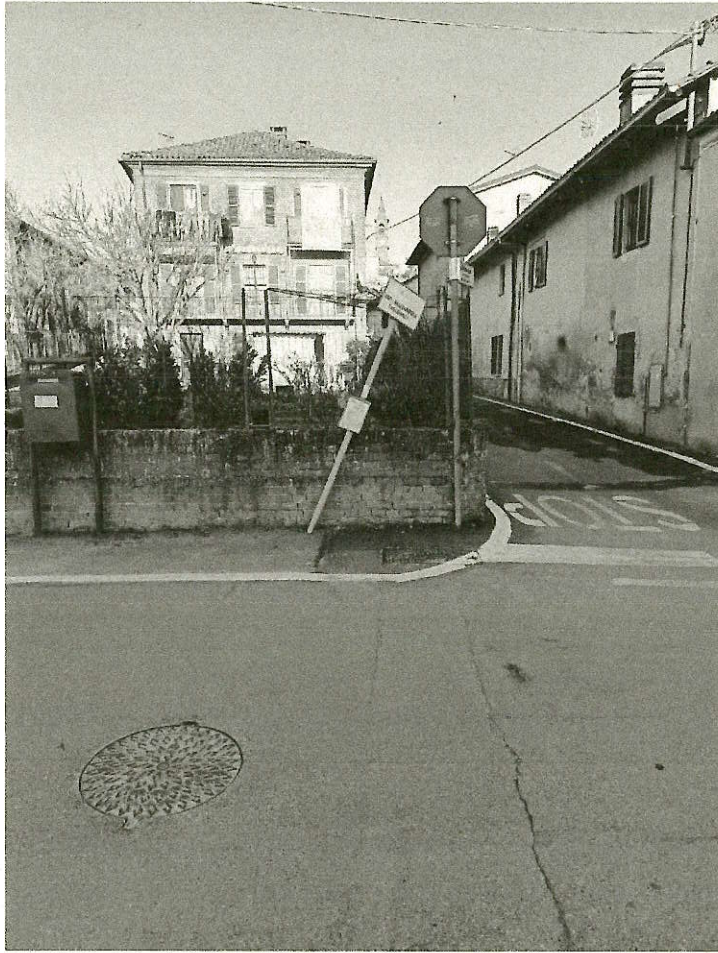


Foto 33



Foto 34

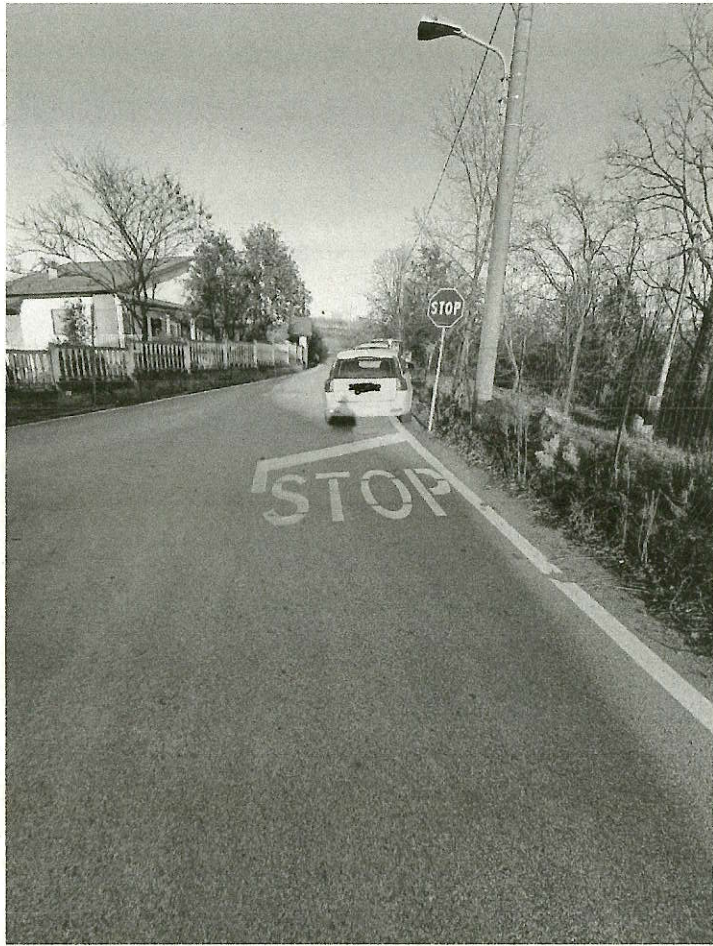


Foto 35